

Liebe Läuferinnen und Läufer,

Am Freitag ist es so weit! Der RWTH Campuslauf geht endlich wieder in die nächste Runde und Sie sind Teil davon! Im Hochschulsportzentrum (HSZ) freuen wir uns sehr über Ihr großes Interesse am Laufen und an unsren Events.

Wir hoffen, dass Sie sich gut auf diesen Tag vorbereiten. Heute erhalten Sie in diesem Newsletter alle wichtigen Informationen für ihr individuelles Lauferlebnis!

Am wichtigsten für einen gelingenden Ablauf am Freitag sind die Hinweise zur **Startnummernausgabe**, zum **Zeitplan** und zum **Versicherungsschutz**. Machen Sie sich außerdem mit der Strecke Ihres Laufs vertraut, indem Sie den Bereich **Laufstrecken** lesen.

Inhalt

- Vor dem Lauf2
 - Startnummernausgabe2
 - Nachmeldungen.....2
 - Anfahrt und Parken.....3
- Laufstrecken:4
 - Staffellauf und FunRun.....4
 - FunRun 4,6 KM:5
 - Staffellauf 4 x 2,3 KM5
 - Wie funktioniert der „Staffelwechsel“?5
 - FitnessRun 9 KM:5
- Am Veranstaltungstag:.....6
 - Zeitplan6
 - Versicherungsschutz6
 - Das Eventgelände – Wo finden Sie was?6
 - Taschenabgabe:7
 - Das Rahmenprogramm7
 - Verpflegung für Läuferinnen und Läufer:.....8
 - Catering8
- Nach dem Lauf:.....8
 - Urkundenausgabe.....8
 - Ehrenpreis für das größte Team8
 - Volunteering.....8

Vor dem Lauf

Startnummernausgabe

Startnummern werden in der Geschäftsstelle der Techniker Krankenkasse am Campus Boulevard 57 ausgegeben.

Zu diesen Zeiten können Sie Ihre Startunterlagen abholen:

Donnerstag 04. Mai 2023 15 bis 18 Uhr

Freitag 05. Mai 2023 14 bis 18 Uhr

Um längere Wartezeiten am Veranstaltungstag zu vermeiden, empfehlen wir die Abholung am Donnerstag.

Für die Abholung Ihrer Startnummer benötigen Sie Ihre Anmeldebestätigung oder einen Ausweis. Sie können uns die Anmeldebestätigung auch gerne digital vorzeigen. Es ist möglich, dass eine Person Startnummern von anderen Teammitgliedern abholen kann. Diese Person muss in dem Fall die Anmeldebestätigungen der Teammitglieder vorlegen.

Die Abholung der Unterlagen der Staffelteams erfolgt durch den Teamchef.

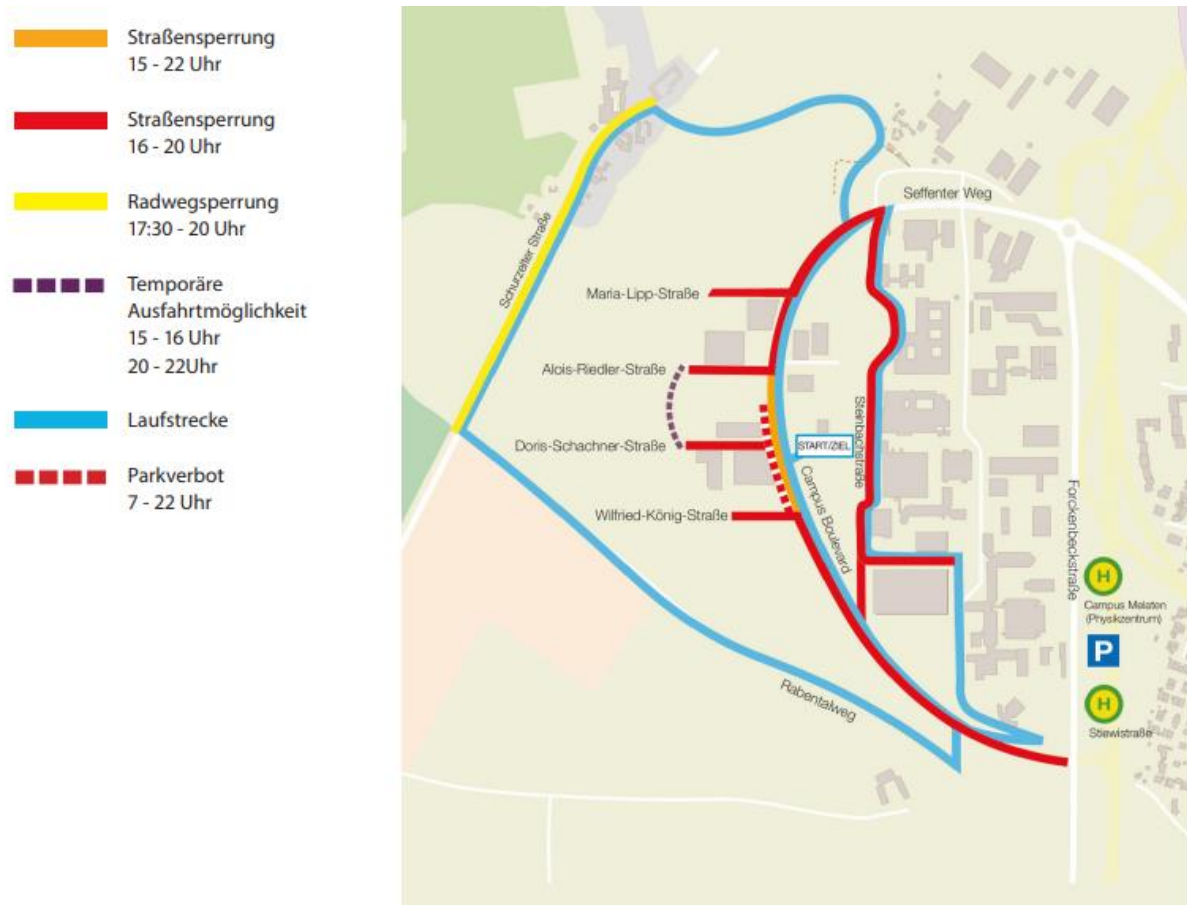
Nachmeldungen

Nachmeldungen sind bei der Startnummernabholung möglich. Dabei fällt zusätzlich zu der Startgebühr noch eine Nachmeldegebühr von 2 Euro an. Die Nachmeldung ist nur per Lastschrifteinzug möglich.

Anfahrt und Parken

Wir empfehlen mit dem Fahrrad anzureisen. Es sind ausreichend Stellplätze für Fahrräder rund um den Start-Ziel-Bereich vorhanden.

Wenn Sie mit dem Auto anreisen, beachten Sie bitte die Straßensperrungen am **05. Mai**. Hier sehen Sie die Straßensperrungen auf einen Blick:



Parkmöglichkeiten finden Sie auf der Parkspange Forckenbeckstraße. Zusätzliche Plätze bietet das Parkhaus Forckenbeck. Diese Parkmöglichkeiten sind für den Veranstaltungstag für die Teilnehmenden und Zuschauenden des Campuslaufs kostenfrei zugänglich.

Laufstrecken:



Staffellauf und FunRun

FunRun und Staffellauf starten um 17 Uhr gleichzeitig. Beide Läufe nutzen die gleiche Strecke (über Campus Boulevard und Steinbachstraße). Die Strecke ist auf dem Streckenplan mit orangenen Pfeilen markiert. Man kommt an den zahlreichen (An)Instituten der RWTH und an diversen Unternehmen vorbei, die auf dem Campus Melaten ansässig sind.

Die Startnummern von den Staffelteams und von den FunRun-Läuferinnen und Läufern unterscheiden sich optisch voneinander.

FunRun 4,6 KM:

Hier werden ab dem Startpunkt zwei Runden gelaufen.

Staffellauf 4 x 2,3 KM

Hier werden vier Runden gelaufen, wobei jede Runde von einem anderen Teammitglied gelaufen wird. Für den Staffelwechsel wird eine Wechselzone direkt hinter dem Ziel eingerichtet, die entsprechend ausgeschildert sein wird.

Wie funktioniert der „Staffelwechsel“?

Für den Staffellauf wird eine Staffelwechselzone eingerichtet, in der der Wechsel von den Staffeln stattfinden soll. Dabei wird nicht, wie üblich, eine Staffel weitergereicht, sondern der Wechsel lediglich durch ein „Abklatschen“ ausgeführt. Die Staffelteams müssen in der bei der Anmeldung genannten Startreihenfolge starten. Diese kann aus organisatorischen Gründen nicht mehr geändert werden.

Die Staffelwechselzone befindet sich hinter der Start-/Ziellinie direkt an der Bushaltestelle. Folgen Sie vor Ort den Hinweisen der Helfer und den Beschilderungen.

FitnessRun 9 KM:

Der Fitness Run ist der einzige Lauf, der sich auf beiden Laufstrecken abspielen wird. Nach dem Start führt der Lauf entlang der orange-blau markierten Strecke, bis sie rechts abknickt und über den Rabentalweg zur Schurzelterstraße und dort entlang bis Seffent verläuft (große Laufstrecke mit den blauen Pfeilen). Nach Seffent verläuft die Strecke steil nach oben über den Septfontainweg bis zum Campus Boulevard.

Wir empfehlen, dass Sie sich die Strecke vorher anschauen und testen. Die blaue Runde wird zunächst zweimal gelaufen, bis Sie wieder am Startpunkt ankommen. Danach wird als letzte Runde die kleine, orange markierte Runde gelaufen, bis Sie die Ziellinie erreichen.

Achtung: Die Strecke des FitnessRuns führt an der Schurzelter Straße nicht über die Autostraße, sondern nur über den Fahrradweg und im Anschluss über den Gehweg bis nach Seffent!

Am Veranstaltungstag:

Zeitplan

- 14:00 Uhr Beginn der Startnummernausgabe in der TK-GS
- 15:00 Uhr Beginn Musik
- 16:00 Uhr Beginn der Moderation auf der Bühne
- 17:00 Uhr Start FunRun & Staffellauf**
- 18:00 Uhr Siegerehrung FunRun und Staffellauf
- 18:30 Uhr Start FitnessRun**
- 20:00 Uhr Siegerehrung FitnessRun, Ehrenpreis für das größte Team
- 20:10 Uhr Preisverleihung
- 20:30 Uhr Ende der Veranstaltung

Versicherungsschutz

Bei der Teilnahme an Veranstaltungen besteht, im Gegensatz zur sonstigen Teilnahme an Hochschulsportangeboten, kein Versicherungsschutz. Daher empfehlen wir dringend einen eigenen Versicherungsschutz.

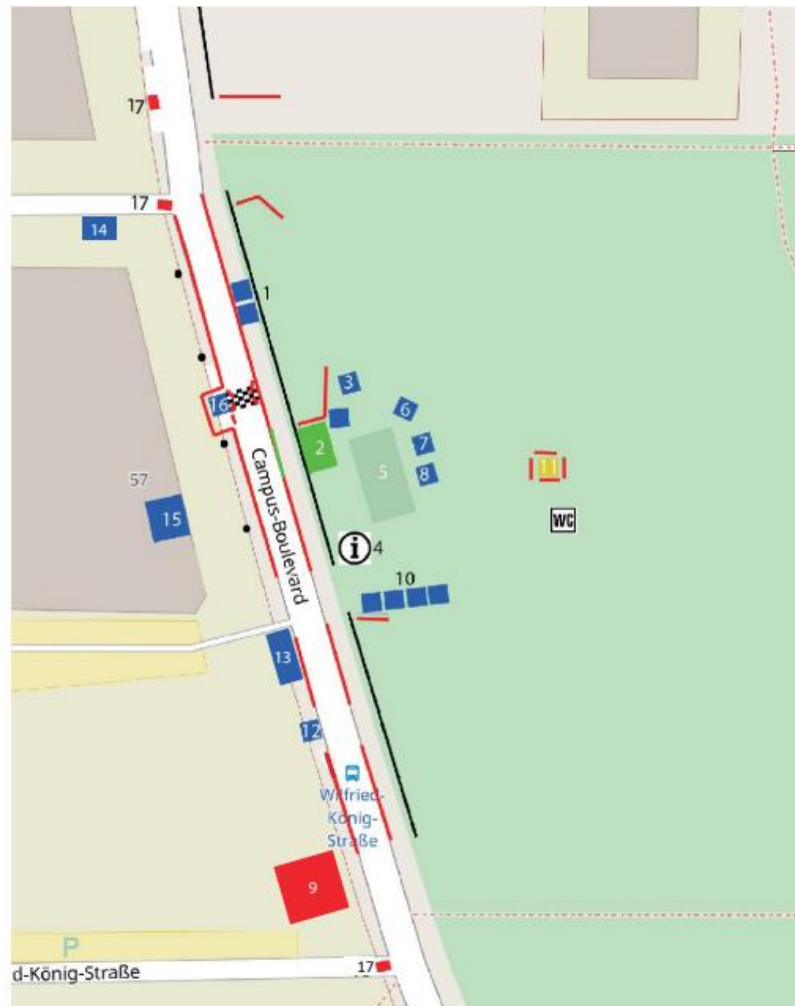
Das Eventgelände – Wo finden Sie was?

Der RWTH Campuslauf ist nicht nur ein Laufevent. Es gibt auch ein buntes Rahmenprogramm. Beim RWTH Campuslauf legen wir Wert auf Gesundheit und Familienfreundlichkeit. Deswegen bieten wir zusammen mit unserem Gesundheitspartner Techniker Krankenkasse gesundheitsfördernde Mitmachaktionen vor Ort an. Hier sehen Sie eine Übersicht des Standplans (Änderungen vorbehalten). Vor Ort können Sie sich jederzeit an den Infostand wenden, wenn Sie Fragen haben. Unser Team hilft Ihnen gerne.

Standplan (Änderungen unter Vorbehalt)

- 1 Pavillons für Zuschauer
- 2 Bühne
- 3 VIP-Zelt
- 4 Information
- 5 Chill Out Zone
- 6 Die Techniker (TK)
- 7 Catering
- 8 Getränkeverkauf
- 9 Sanitätsdienst
- 10 Wasser- und Obstausgabe
- 11 Stromaggregat und Toilette
- 12 Wasserausgabe an der Strecke
- 13 Taschenabgabe
- 14 Abfallcontainer RWTH
- 15 Startnummerausgabe (TK)
- 16 Start- und Zielbereich (Zeitmessung)
- 17 Sanitätsdienst Einsatzfahrzeuge

— Drängelgitter



Taschenabgabe:

Taschen können vor Ort ab 15:00 Uhr abgegeben und bis spätestens 20:30 Uhr abgeholt werden. Die Taschenabgabe ist auf dem Lageplan mit der Nummer 13 gekennzeichnet.

Das Rahmenprogramm

Unser Gesundheitspartner, Die Techniker Krankenkasse, unterstützt uns bei der Gestaltung des Rahmenprogramms. Die Techniker bietet physiotherapeutische Beratung an. Es wird wieder **einen DJ vor Ort** geben, der für die passende Lauf- und im Anschluss Chill-out-Musik sorgen wird. Auch für Verpflegung ist gesorgt.

Verpflegung für Läuferinnen und Läufer:

Alle Läuferinnen und Läufer bekommen im Zielbereich kostenlos stilles Wasser und Obst (Bio Bananen). Dabei kommen Mehrwegbecher zum Einsatz. Wir bitten Sie, die Becher nach Gebrauch in die dafür vorgesehenen großen Behälter auf der Strecke wieder einzuwerfen. Das Projekt bei den HSZ-Events Mehrwegbecher einzusetzen, wird mit Unterstützung vom Sportreferat der Aachener Hochschulen. Wir bedanken uns bei den Vertreterinnen und Vertretern der Studierenden für ihr Engagement für ein nachhaltigeres Hochschulsportzentrum!

Catering

Dieses Jahr haben wir leider keinen Verkauf vor Ort. Getränke werden vor Ort erhältlich sein.

Nach dem Lauf:

Urkundenausgabe

Die Ergebnisse des Laufs sind nach dem Lauf direkt auf der [Homepage](#) zu finden. Über diesen Link können Sie auch Ihre Print@Home-Urkunden direkt selber ausdrucken.

Wenn Sie Ihre Urkunde bereits nach dem Lauf direkt vor Ort abholen wollen, können Sie sich an die Geschäftsstelle der TK am Eventgelände wenden, wo die Startnummern ausgegeben wurden. Aufgrund der Nachhaltigkeit und der Erfahrungswerte der letzten Jahre haben wir allerdings nur eine geringe Anzahl der vorgedruckten Urkunden vor Ort.

Ehrenpreis für das größte Team

Das zahlenmäßig stärkste Team bei allen Wettbewerben zusammen genommen (nur Finisher zählen, kein Doppelstart möglich!) erhält den besonderen Klenkes Pokal des Fördervereins des Aachener Hochschulsports [FuFah](#).

Volunteering

Haben Sie nach dem Lauf Lust bekommen einen Blick hinter die Kulissen eines solchen großen Events zu bekommen? Für die Durchführung der beliebten Events ist das HSZ auf die tatkräftige Unterstützung von Volunteers angewiesen. Wer sich fürs Volunteering interessiert,

findet auf unserer [Webseite](#) weitere Infos und eine Übersicht der Einsatzmöglichkeiten.
Folgende Events sind als nächstes an der Reihe:

14. Juni 2023 [RWTH FH Sportsday powered by Sparkasse Aachen](#)

5. Juli 2023 [Lousberglauf digital powered by STAWAG](#)

Wir freuen uns auf den RWTH Campuslauf mit Ihnen! Bis dahin bleiben Sie gesund und fit.
Sollten Sie kurzfristige Fragen haben, können Sie uns gerne jederzeit kontaktieren.

Mit sportlichen Grüßen

Ihr HSZ-Team